

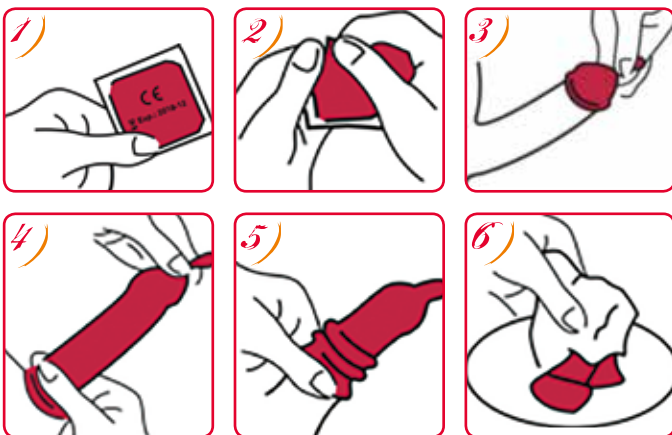
4) ¿Cómo prevenir la **ruptura o deslizamiento** de un condón?

#### 🔗 El condón en sí:

- Utiliza siempre condones de buena calidad, hechos de látex o poliuretano.
- Observa si el embalaje no está dañado y si la fecha de vencimiento no ha expirado.
- Consérvalos en un lugar fresco.
- Existen condones en diferentes medidas. Utiliza el tamaño correcto para cada tamaño de pene.

#### 🔗 Uso del condón:

- 1) Fíjate en la fecha de vencimiento del embalaje.
- 2) Presta atención a que el condón no se rasga cuando abras el embalaje. Nunca utilices tus dientes o tijeras.
- 3) Aprieta la punta del condón y colóquela contra la parte superior del pene erecto.
- 4) Desenrolla el condón hasta la base del pene.
- 5) Retira el pene después de la eyaculación y saca el condón.
- 6) Haz un nudo al condón y deséchalo en el cubo de la basura.



**NO tires del condón con ambas manos para colocarlo en el pene. Examina si el condón ¿no es demasiado pequeño? ¡Cuidado con las uñas filudas!**

- Utiliza un condón nuevo con cada contacto sexual, incluso con la misma persona.
- No utilices nunca 2 condones uno sobre otro.

#### 🔗 Lubricantes:

- Utiliza siempre con el condón suficiente lubricante, tanto para el sexo anal como vaginal. Un buen lubricante es aquel a base de agua o silicona. Nunca utilices aceite de masajes, vaselina u otro lubricante hecho a base de aceites. El aceite hace que el condón se torne poroso.
- Se aconseja el uso de lubricantes en una vagina reseca, o cuando se tiene sexo por un lapso de tiempo extenso. Reduce la posibilidad de que el condón se rompa.

#### 🔗 Durante el sexo:

- Afianza con tus manos los bordes del condón a la base del pene mientras tengas sexo. De esta manera previenes que el condón se deslice hacia abajo durante el acto sexual y/o que un cliente lo estropee.

#### 🔗 Después de la eyaculación:

- El pene debe ser retirado de la vagina o del ano inmediatamente después de eyacular. Vale decir antes de que el pene pierda su rigidez.
- Mientras que vas retirando el pene, afianza los bordes del condón. De esta manera no podrá deslizarse.

## Más información

### Ghapro

Verversrui 3, 2000 Antwerpen  
Telé. 03 293 95 91  
Móv. 0474 98 57 66

[www.ghapro.be](http://www.ghapro.be)  
[www.infosexwork.be](http://www.infosexwork.be)

### Pasop

Brabantdam 100 b, 9000 Gent  
Telé. 09 233 47 67  
Ertbeekstraat 34, 3500 Hasselt  
Telé. 011 33 30 58

[www.pasop.info](http://www.pasop.info)



Redactor responsable: Katleen Peleman  
Ilustraciones: © Sensoa, todos los derechos reservados  
Edición diciembre de 2014

Dit is een vertaling van de Nederlandstalige folder  
'klapcondoom' naar het Spaans.

# Ruptura del condón

¿Qué debes hacer si un condón se rompe o se desliza?

1) ¿Ocurrió que se le ha roto un condón? ¿Has entrado en contacto con el líquido preseminal o el esperma del cliente? **Retira el líquido preseminal o el esperma** cuidadosamente de modo que no te hagas ninguna herida. Estas constituirán puertas de ingreso por donde los gérmenes pueden penetrar fácilmente tu cuerpo.

- ☞ Con respecto **al sexo vaginal** deja simplemente que el esperma salga de tu vagina **colocándote en posición de cuclillas y pujando suavemente**. Nunca utilices los dedos o un objeto, ya que de esta manera puedes causarte pequeñas heridas. Lo mejor es que no te hagas enjuagues íntimos, ya que de esta manera solo conseguirás que el esperma penetre más profundamente en tu vagina. El lavado externo no constituye ningún problema. No utilices ninguna sustancia irritante que dañe la membrana mucosa de la vagina, tal como lejía, Dettol, Isobetadine,... Tampoco utilices jabón (íntimo).
- ☞ En lo que respecta **al sexo anal** debes tratar de expulsar el esperma. Inténtalo preferentemente en el baño o de cuclillas. No utilices ningún enjuague anal ni te laves con el dedo. La membrana mucosa del canal intestinal es muy vulnerable, de modo que te causarás heridas fácilmente si introduces un objeto en el ano. El lavado externo no constituye ningún problema. **Nunca utilices sustancias irritantes** ya que estos pueden dañar la mucosa anal, como la lejía, Dettol, Isobetadine ... Tampoco utilices jabones (íntimos).
- ☞ Es aconsejable que aquellos varones a los que se les rompió el condón vayan a orinar y no se enjuagen.
- ☞ Si durante **el sexo oral** se vinieron en tu boca y por consiguiente tienes esperma o líquido preseminal, escúpelo de inmediato. Eventualmente puedes enjuagarte la boca delicadamente con agua, pero presta atención a no tragártelo o a hacer gárgaras. La membrana mucosa en la garganta es muy fina y deja pasar a los gérmenes muy fácilmente. **No te enjuagues la boca** con enjuagues bucales tales como Hextril, Listerine u otros productos. No es recomendable cepillarse los dientes o usar hilo dental, de esta manera evitarás hacerte pequeños cortes. Espera por lo menos una hora antes de comer o de beber algo.

2) Protégete contra **un embarazo no deseado** incluso antes que se te rompa un condón.

Para asegurarte de ello, utiliza un anticonceptivo. Existen **diversos tipos de anticonceptivos**. Visita a tu médico a fin de acordar cuál método anticonceptivo es el que te conviene.

Si se te rompió un condón y no utilizas métodos anticonceptivos, el riesgo a quedarte embarazada es latente. Incluso si el cliente aún no se ha venido, puedes embarazarte. En el líquido preseminal también están presentes los espermatozoides. En ese caso deberás tomar la **píldora de emergencia/del día siguiente**.

- ☞ La píldora de emergencia está disponible sin prescripción médica en cualquier farmacia. Dispones de 72 horas (tres días) para tomar la píldora de emergencia, pero la posibilidad de que surta sus efectos es mayor si la tomas cuanto antes. Durante el fin de semana puedes acudir a la farmacia de turno. Te recomendamos que, si no tienes ninguna anticoncepción, dispongas siempre a la mano una píldora de emergencia en caso de urgencia.
- ☞ Tomar la píldora de emergencia más de una vez por mes no es apropiado para el cuerpo. Consulta a tu médico para empezar a utilizar un método anticonceptivo.
- ☞ Si has tomado la píldora de emergencia, puedes tener posibles hemorragias anticipadas, a tiempo o al máximo con una semana de retraso. Si tus menstruaciones se han retrasado más de una semana, consulta a un médico.
- ☞ Si vomitas dentro de las cuatro horas posteriores luego de tomar la píldora de emergencia, ello significa que el método anticonceptivo no ha dado resultados. Contacta a un médico. Deberás tomar nuevamente la píldora de emergencia junto con un antiemético.

3) Hazte pruebas para descartar **las infecciones de transmisión sexual (ITS)**:

Puedes hacerlas antes de que ocurra que un condón se haya roto: consulta con tu médico si estás o no protegida contra la hepatitis B. En caso que no, podrás hacerte vacunar.

Luego de que ocurra que un condón se haya roto hazte pruebas para descartar:

- Gonorrea y clamidia, **dos semanas** después de que haya ocurrido la ruptura del condón.
- VIH y sífilis **tres meses** después de que haya ocurrido la ruptura del condón. Esto ya que solo es posible comprobar tres meses después si la sangre está o no infectada. Mientras tanto tú puedes representar un foco infeccioso para otros. Por lo tanto, utiliza de preferencia un condón mientras esperas el resultado de las pruebas, tanto para el sexo vaginal, anal como oral, tanto con los clientes como con tu propia pareja.

Si has corrido un riesgo, consulta a tu médico, él podrá determinar, sobre la base del riesgo la mejor estrategia a seguir.

## *Cuida tu cuerpo:*

- ☞ Hazte pruebas regularmente para descartar las infecciones de transmisión sexual o cuando se haya roto un condón o si mantuviste un contacto sexual inseguro.
- ☞ ¿Sufres de hemorragias vaginales, dolor abdominal o sangrado entre períodos? Hazte las pruebas para descartar una ITS.
- ☞ ¿Sufres de dolores anales: eliminación de mucosidad, dolor...? Acude a tu médico para a través de un control descartar una ITS.
- ☞ No te automediques, consulta a un médico a fin de tomar el tratamiento correcto.
- ☞ Sigue un tratamiento según lo prescrito. No interrumpas el tratamiento antes de tiempo, de esta manera previenes la resistencia y la recaída de la enfermedad.